



Kullanım Kılavuzu

Mi True Wireless Earphones 2 Basic

Mi Kablosuz Kulaklık 2 Basic
TWSEJ08WM



İçindekiler

Başlarken

- 5** Ürüne Genel Bakış
- 6** Kurulum
- 9** Talimatlar
- 11** İşleve Genel Bakış
- 12** Bağlantı Geçmişini Temizleme
- 13** Teknik Özellikler
- 14** Güvenlik Bilgileri
- 15** Kullanılması Planlanan Ülkeler
- 17** Geri Dönüşüm
- 20** Uygunluk Beyanı
- 21** Temizlik, Bakım ve Kullanım Hataları
- 23** Tüketicinin Yapabileceği Bakım ve Onarım



İçindekiler

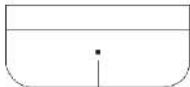
23 Taşıma ve Nakliye Sırasında Dikkat Edilecek Hususlar

24 Verimli Enerji Kullanımı

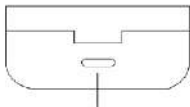


Kullanım kılavuzlarındaki ürün, aksesuar ve kullanıcı arayüzü resimleri yalnızca referans amaçlıdır. Gerçek ürün ve işlevler, ürün geliştirmelerine bağlı olarak değişiklik gösterebilir.

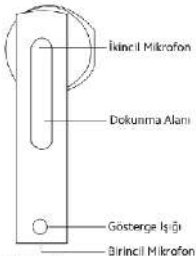
Ürüne Genel Bakış



* Gösterge Işığı



* Şarj Bağlantı Noktası
Şarj Kutusu



Kulaklıklar



Kurulum

Açma

Şarj kutusunu açarken, kulaklıklar otomatik olarak açılacaktır.

Kulaklığı ilk kez kullanırken, şarj kutusuna koyun ve etkinleştirmek için kapağı kapatın.

Uyku Modu

Kulaklığı şarj kutusuna geri yerleştirin ve kapağı kapatın, kulaklıklar otomatik olarak çıkacak ve uyku moduna geçecektir.

Kulaklığı Takma

Kulaklıkları şarj kutusundan çıkarın ve sol (L) ve sağ (R) işaretlerine göre kulaklarınıza takın.

Not: Kulaklıkları kullandıktan sonra şarj kutusuna geri koyun.

Bu onların ömürlerini uzatacak ve onları kaybetmekten veya yanlış yerleştirmekten kaçınmanıza yardımcı olacaktır.



Baęlantı

Kulaklıkları bir cihaza baęlama

1- Kulaklıęı Őarj kutusuna yerleŐtirin, kulaklıęın dokunma alanına 3 saniye basılı tutun. Kulaklık gstergesi beyaz yanıp snyor ve kulaklıklar baęlantı bekliyor.

2- Cihazın Bluetooth'unu etkinleŐtirin, ardından

“Mi True Wireless Earphones 2 Basic”i bulun ve baęlanın.

Bir Őifre istenirse, “0000” girin.

Kulaklıkları bir Mi telefona baęlama

Kulaklıęı Őarj kutusuna yerleŐtirin ve kapaęını kapatın. Mi telefonu_ nuzda Bluetooth iŐlevinin etkinleŐtirildięinden emin olun.

Telefonunuzu Őarj antasına yakın tutun, ardından antanın kapaęını aın. Kulaklıkları baęlamak iin telefonun ekran talimatlarını izleyin.



Cihazınız kulaklığın kablosuz kapsama alanı dışında olduğunda veya Bluetooth işlevi devre dışı bırakıldığında, kulaklıklar otomatik olarak bekleyen bağlantı moduna girecektir. Kulaklıklar beş dakika içinde herhangi bir cihaza bağlanmazsa, uyku moduna girecektir.



Bağlantının kesilmesi

Cihazınız kulaklığın kablosuz kapsama alanı dışında olduğunda veya Bluetooth işlevi devre dışı bırakıldığında, kulaklıklar otomatik olarak bekleyen bağlantı moduna girecektir. Kulaklıklar beş dakika içinde herhangi bir cihaza bağlanmazsa, uyku moduna girecektir.

Talimatlar

Şarj

Kulaklıkları Şarj Etme

Kulaklıklar şarj kutusuna yerleştirildiğinde, otomatik olarak şarj olmaya başlayacaklardır.

Şarj kutusunu şarj etme

Şarj kutusunun göstergesi şarj sırasında beyazdır ve tamamen şarj olduğunda söner.

Pil Seviyesini Kontrol Etme

Kulaklıkların pil seviyesinin kontrol edilmesi

Kulaklıkları bir telefona bağladıktan sonra, telefonun durum çubuğunda kulaklık pil seviyesini kontrol edebilirsiniz.

Not: Telefonun durum çubuğu her zaman en düşük pil seviyesine sahip kulaklığın pil seviyesini gösterir. Bu özellik bazı telefonlar tarafından desteklenmemektedir.



Şarj kutusunun pil seviyesinin kontrol edilmesi

Şarj kutusunun kapağını açın veya kulaklığı şarj kutusuna yerleştirin: Şarj kutusunun gösterge ışığının 5 saniye yanık kalması pilin yeterli olduğu anlamına gelir.

Şarj kutusu göstergesi beyaz renkte yanıp sönüyor, bu da şarj kutusunun pil seviyesinin düşük olduğunu gösterir.

Lütfen hemen şarj edin.

Pil seviyesini bir Mi telefonla kontrol etme

Bir telefona başarıyla bağlandıktan sonra, kulaklığı şarj kutusuna yerleştirin ve kapağı kapatın. Mi telefonunuzda Bluetooth işlevinin etkinleştirildiğinden emin olun. Telefonunuzu şarj çantasına yakın tutun, ardından kulaklıkların ve şarj kutusunun pil seviyesini kontrol edebilirsiniz.

Pil seviyesini bir Mi telefonla kontrol etme

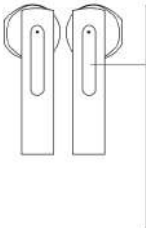
Bir telefona başarıyla bağlandıktan sonra, kulaklığı şarj kutusuna yerleştirin ve kapağı kapatın. Mi telefonunuzda Bluetooth işlevinin etkinleştirildiğinden emin olun. Telefonunuzu şarj çantasına yakın tutun, ardından kulaklıkların ve şarj kutusunun pil seviyesini kontrol edebilirsiniz.

Not: Kulaklıklar bir cihaza otomatik olarak bağlanmazsa, cihazın Bluetooth ayarları aracılığıyla kulakları istediğiniz cihaza manuel olarak bağlanmanız gerekecektir.



Bluetooth sinyalinin bağlantı özellikleri nedeniyle, 2,4 GHz elektromanyetik sinyal girişimlerinin olduğu yoğun ortamlarda ara sıra bağlantı kesilebilir veya hiç ses olmayabilir.

İşleve Genel Bakış



Gelen aramalar

Kulaklardan birine hafifçe iki kez dokunun.
Aramaları Cevapla / Bitir

Müzik ve ses asistanı

Her iki kulaklığı takarken

Sağ (R) kulaklığa hafifçe iki kez hafifçe vurun:

Müziği çalın / duraklatın

Sol (L) kulaklığı iki kez hafifçe dokunun:

Sesli asistana erişin Kulaklık çıkarma:

Müziği duraklatın

Bir kulaklık takarken. Kulaklığa hafifçe iki kez dokunun Müziği çalın / duraklatın



Bağlantı geçmişini temizleme

Sol ve sağ kulaklığı şarj kutusuna yerleştirin.

Sol ve sağ kulaklığın dokunma alanlarına aynı anda basın ve yedi saniye basılı tutun, ardından kulaklık göstergeleri beyaz yandığında dokunma alanlarını bırakın.

Kulaklık sıfırlandı ve bağlantı geçmişi temizlendi. Kulakların göstergeleri beyaz renkte yanıp sönüyor ve kulaklıklar bağlantı bekliyor.



Teknik Özellikler

Model: TWSEJ08WM

Net Ağırlık: 48g

Girdi: 5V=1A

Şarj Girişi: Type-C

Empedans:32

Şarj Süresi: Yaklaşık 1.5s

Kablosuz Bağlantı: Bluetooth 5.0

Bluetooth Profilleri: BLE/HFP/HSP/A2DP/AVRCP

Desteklenen Ses Kodekleri: SBC/AAC

Kablosuz Menzil: 10 m (engel olmayan açık alan)

Kulaklığın pil ömrü (tek başına): Yaklaşık 5 s.

Toplam pil ömrü (şarj kutusu ile): Yaklaşık 20 s

Bluetooth Çalışma Frekansı: 2402-2480 MHz (AB için)

BT için Maksimum İletim Gücü: 10 dBm (AB için)

BLE için Maksimum İletim Gücü: 10 dBm (AB için)



Güvenlik Bilgileri

- Batarya veya batarya takımlarını güneş ışığı, ateş veya benzeri yüksek ısıya maruz bırakmayın.
- Yanlış tipte bir pil ile değiştirilmesi bir korumayı devre dışı bırakabilir(örneğin, alev alma, patlama, aşındırıcı elektrolit sızıntısı vb.).
- Pilin ateşe veya sıcak fırına atılması veya pilin mekanik olarak ezilmesi veya kesilmesi patlamaya neden olabilir.
- Pilin aşırı yüksek sıcaklıktaki bir ortamda bırakılması patlamaya veya yanıcı sıvı veya gaz sızıntısına neden olabilir.
- Pilin aşırı düşük hava basıncına maruz bırakılması patlamaya veya yanıcı sıvı veya gaz sızıntısına neden olabilir.
- Pil yanlış türde bir pille değiştirilirse patlama riski bulunmaktadır.
- Kullanılmış pilleri talimatlara göre atın.
- Ürünün çalıştığı maksimum ortam sıcaklığı 40°C.



Olası duyma zararlarını engellemek için, uzun süre boyunca yüksek ses seviyelerinde dinlemeyin.
Sembol DC gerilimini gösterir



Şu Şirket İçin Üretildi: Xiaomi Communications Co., Ltd.

Üretici: Tiinlab Acoustic Technology Limited

Adresi: Tianliao Building 1403, Tianliao Industrial Area A, Taoyuan
Street, Nanshan District, Shenzhen 518055, China



Geri Dönüşüm



Bu ürün AEEE yönetmeliğine uygundur.



Uygunluk Beyanı



Bu belge ile, Tiinlab, radyo ekipmanı türündeki TWSEJ08WM'nin 2014/53/EU sayılı Direktife uygun olduğunu beyan eder.

AB uygunluk beyanının tam metni şu internet adresinde mevcuttur:

<http://www.mi.com/global/service/support/declaration.html>



Temizlik, Bakım ve Kullanım Hataları

Cihazınızı, pilinizi, şarj cihazınızı ve aksesuarlarınızı dikkatli kullanın.

Aşağıdaki öneriler cihazınızı çalışır durumda tutmanıza yardımcı olur.

- Cihazı kuru tutun. Yağmur damlaları, nem ve her türlü sıvı ya da su buharı, elektronik devrelere zarar verebilecek mineraller içerebilir.
- Cihazı tozlu veya kirli yerlerde kullanmayın ve saklamayın.
- Cihazı sıcaklığın yüksek olduğu ortamlarda saklamayın.

Yüksek sıcaklıklar cihaza veya pile zarar verebilir.

- Cihazı soğuk yerlerde saklamayın. Cihaz tekrar normal sıcaklığına döndüğünde, cihazın içinde nem oluşarak cihaza zarar verebilir.
- Cihazı kullanım kılavuzunda belirtilenden farklı bir yöntemle açmayın. Yetkisiz modifikasyonlar cihaza zarar verebilir ve telsiz cihazlara ilişkin düzenlemeleri ihlal edebilir. Cihazı ya da pili düşürmeyin, çarpmayın ya da sallamayın. Sert kullanım cihaza zarar verebilir.
- Bu cihazın yüzeyini temizlemek için yalnızca yumuşak, temiz ve



kuru bir bez kullanın.

- Cihazı boyamayın. Boya düzgün çalışmayı engelleyebilir.
- Cihazı mıknatıslardan veya manyetik alanlardan uzak tutun. Önemli verilerinizin emniyette olması için, bu verileri cihazınız, hafıza kartınız veya bilgisayarınız gibi en az iki farklı yerde saklayın ya da uygun bir yere yazın.

Uzun süren bir işlem sırasında cihaz ısınabilir. Çoğu zaman bu normaldir. Fazla ısınmayı önlemek amacıyla cihaz otomatik olarak yavaş çalışabilir, uygulamaları kapatabilir, şarj etmeyi kapatabilir ve gerekirse kendi kendini kapatabilir. Cihaz gerektiği gibi çalışmıyorsa cihazı en yakın yetkili servise götürün.



Tüketicinin Yapabileceği Bakım ve Onarım

Cihaz ile ilgili tüketicinin yapabileceği bir bakım, onarım veya periyodik bakım bulunmamaktadır. Bakım ve onarım ihtiyacınız olması durumunda Yetkili Servis listesinde bulunan noktalardan destek alabilirsiniz.

Taşıma ve Nakliye Sırasında Dikkat Edilecek Hususlar

- Cihazınızı taşımadan önce tüm bağlantılarının sonlandırıldığından ve bağlı kablolarının çıkartıldığından emin olmanız gerekmektedir.
- Paketlerken, orijinal kutusunu ve paketleme malzemelerini kullanın.
- Cihazı kullanırken ve daha sonra bir yer değişikliği esnasında sarsmamaya, darbe, ısı, rutubet ve tozdan zarar görmemesine özen gösteriniz.



Verimli Enerji Kullanımı

- Kullanmadığınızda Bluetooth ve kablosuz ağlar gibi veri bağlantılarını kapatın.
- Ekran parlaklığını azaltın ve ekranı daha kısa bir süre sonra kapanacak şekilde ayarlayın.
- Tuş sesleri vb. gereksiz sesleri kapatın.

Original Declaration of Conformity

EU DECLARATION OF CONFORMITY

Apparatus/Equipment

Product: Mi True Wireless Earphones 2 Basic
 Model: TWSEJ08WM
 SKU No.: BHR4089GL
 Batch or Serial Number: 27694 /XXXXXXXX(the eight X' s represent the natural number starting from 00000001)

Manufacturer or his authorized representative:

Name: Tiinlab Acoustic Technology Limited
 Adresa: Tianliao Building 1403, Zone A Tianliao Industrial Park, Taoyuan Str., Nanshan Dist., Shenzhen, P.R. China

Manufacturers authorized EU Representative

Name:
 Address:
 Country

This declaration of conformity is issued under the sole responsibility of the manufacturer.

Object of the declaration: Listed above

The object of the declaration described above is in conformity with the following relevant Union harmonization directives and/or legislation(s):

Radio Equipment Directive (RED)	2014/53/EU	<input checked="" type="checkbox"/>
Low Voltage Directive (LVD)	2014/35/EU	<input type="checkbox"/>
Electromagnetic Compatibility Directive (EMCD)	2014/30/EU	<input type="checkbox"/>
Restriction of the use of certain hazardous substances (RoHS)	2011/65/EU	<input checked="" type="checkbox"/>
Ecodesign Requirements for energy-related products (ErP)	2009/125/EC	<input type="checkbox"/>
Machinery (MD)	2006/42/EC	<input type="checkbox"/>
Toys safety	2009/48/EC	<input type="checkbox"/>
Personal protective equipment (PPE)	Regulation (EU) 2016/425	<input type="checkbox"/>
Construction products (CPD/CPR)	Regulation (EU) No 305/2011	<input type="checkbox"/>
Cosmetic products	Regulation (EC) No 1223/2009	<input type="checkbox"/>
Medical devices(MDD)	Directive 93/42/EEC	<input type="checkbox"/>
		<input type="checkbox"/>

References to the relevant harmonized standards used, including the date of the standard, or references to the other technical specifications, including the date of the specification, in relation to which conformity is declared:

Harmonized Standard	Test Report No.	Test lab
EN 62368-1:2014+A11: 2017 EN 60950-1:2006 + A11:2009 +A1:2010+A12:2011+A2:2013	200402474SHA-001 200402474SHA-002	ITS
EN 62479: 2010 EN 50663: 2017	200402473SHA-005	ITS
EN 55032: 2015 EN 55035: 2017 EN 61000-3-2:2014 EN 61000-3-3: 2013 EN 301 489-1 V2.2.3 EN 301 489-17 V3.2.2	200402473SHA-003 200402473SHA-004	ITS
EN 300 328 V2.2.2	200402473SHA-001 200402473SHA-002	ITS
2011/65/EU (RoHS) Directive and 2015/863/ (RoHS Amendment Directive)	SZHH01435613	ITS

Notified Body (Optional) :

Name of notified body:

Reference Number of the certificate:

4 digit notified body number:

Signed for and on behalf of: Tinnlab Acoustic Technology Limited.

Place and date of issue: Tianliao Building P14 East Block (New Materials Industrial Park), Xueyuan Road, Nanshan District, Shenzhen, P.R. China

2020-7-1

Signature:

Michael Sun

Name, function: Micheal Sun & QA Director



Color Image of product:

