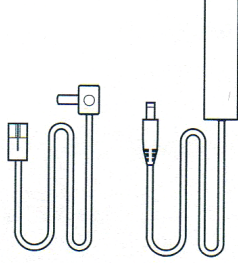
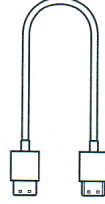


# Xiaomi ve Redmi Soundbar Kullanma Kılavuzu

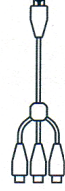
## Aksesuarlar



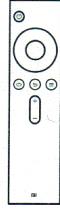
Güç Kablosu



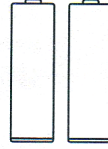
Kablo



AV Kablosu



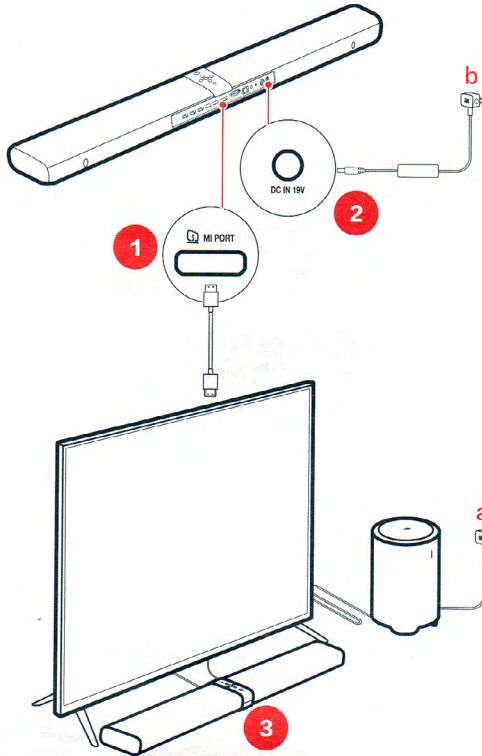
Kumanda



Batarya



Kumanda kayışı



### Bağlanama

- 01 Mi Bar'ın bir ucunu Mi PORT soketine bağlayın, ikincisini ise televizyonun HDMI soketine bağlayın. maksimum verimlilik için zemine veya metal bir yüzeye koymayın.

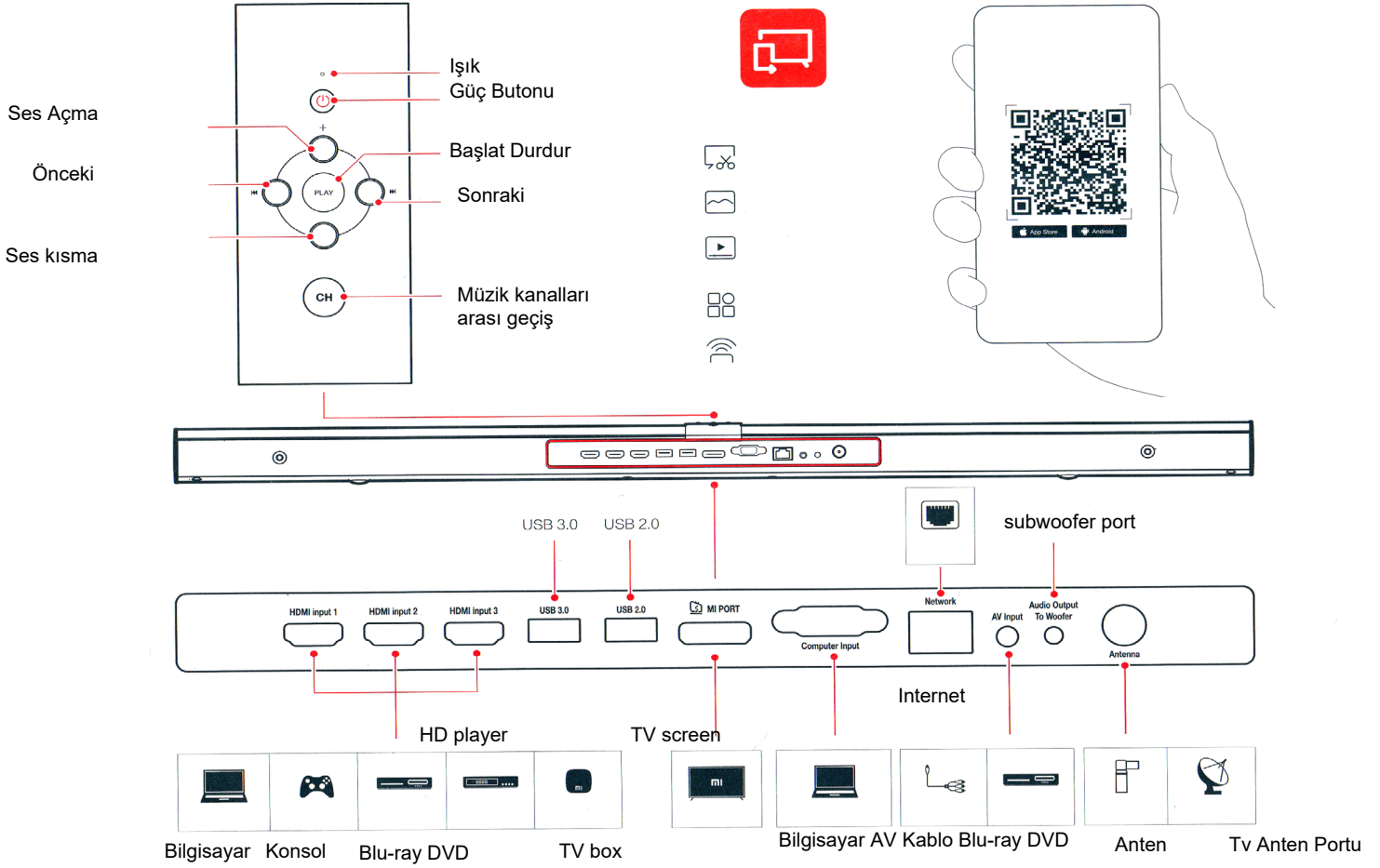
### Güç Bağlantısı

- 02 a: Mi stereo subwoofer'ı güce bağlayın.  
b: Mi Bar'ı güce bağlayın. Güç kablosunu adaptöre takın ve adaptörü DC IN 19V Mi Bar portuna yerleştirin.

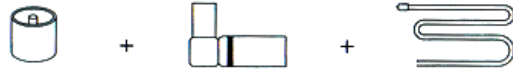
### Açma

- 03 Güç düğmesine basın. İlk başlatmada Mi Bar'ın tüm ayarlarını tamamlamak için talimatları takip etmelisiniz. İlk olarak televizyonu açın.

## Cihazı Tanıma



1



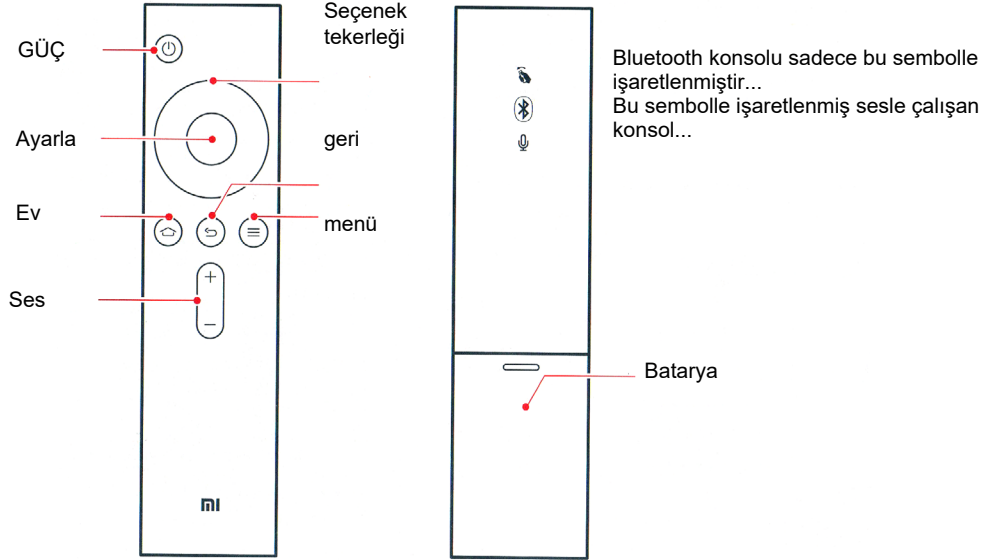
2



Akıllı Hoparlörler Uygulamasını akıllı telefonunuza indirin ve müzik kanallarını düzenleyin.

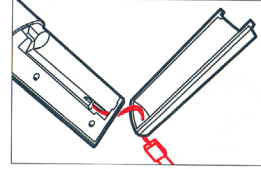
Ana Ünite, TV içeriğinin işleme merkezidir ve Akıllı Hoparlörler ağa bağlanır. Müzik kanallarını düzenlemek ve eklemek için bu uygulamayı kullanın

## Kumanda



### Uzaktan kumanda için kayışın kullanılması

1. Kayışı pil bölmesinin altındaki delikten geçirin;
2. Kayışın bir halkasını pil bölmesinin altındaki delikten geçirdikten sonra, iki pil arasındaki mandaldan geçirin;
3. Pilleri yerleştirin ve pil bölmesinin arka kapağını kapatın.



### Uyarılar:

Ses kontrol modunu destekleyen uzaktan kumanda, oyun cihazı haline gelmek için bir gamepad, TV seti ile birlikte kullanılabilir!

Uzaktan kumandayı TV seti ile eşleştirme

TV'nin sağ alt köşesinde 20 metre menzilde çalışan özel bir Bluetooth sistemi vardır.

🏠 ≡ Butonlarına aynı anda basın ve bir ses duyduğunuzda eşleşmiş olur.

**Güç:** TV'yi kapatmak için Güç düğmesine basın; kapatmak, yeniden başlatmak veya kapanma zamanını ayarlamak için düğmeyi basılı tutun.

**Ana Sayfa:** ana sayfaya hızlıca dönmek için düğmeye basın. Son kullanılan uygulamaların listesini görüntülemek için 2 saniye basılı tutun.

**Menü:** arayüzü ve seçenekleri gösterir.

**Çevrimiçi video arayüzünde,** bir aramaya gidin; arayüzdeki oynatılabilir dosyalar videonun parametrelerini görüntüler;

Ayrıca daha fazla video kategorisi listesi vb. bulabilirsiniz.

**Seçenekler çarkı:** seçim kontrolü (yukarı, aşağı, sol, sağ). Bu düğmeleri kullanarak videoyu izlerken, videoyu hızlı ileri, geri sarabilirsiniz.

**Ayarla:** mevcut seçiminizi onaylar. Video oynatma sırasında, mevcut videoyu duraklatabilir / oynatabilirsiniz.

**Geri:** Bir adım geri gider.

## Özellikler

### İşlemci ve bellek

İŞLEMCI: Cortex-A17 4 çekirdekli 1.4G

Dahili bellek: 2GB DDR3 Üç kanal

Flash bellek: 8GB eMMC bellek hızı

GPU: Mali-760 MP4

### Limanlar

Güç: DC IN 19V bağlantı noktası

Giriş: bağlantı noktası HDMI 2.0 x3; AV x1; VGA x1 analog / dijital TV (DTMB) x1

Çıkış: Port MI PORT Ses çıkışı x1 (Yalnızca Mi subwoofer bağlantısı)

Veri arayüzü: USB 2.0 x1; USB 3.0 x1; Ethernet x1

### Antenlerin bağlanması

Wifi çift 2,4 GHz, 5GHz, 802.11 a / b / g / n / ac, (Beamforming desteği, TWIN ANTENNA 2x2 MIMO)

Bluetooth Bluetooth 4.1, BLE düşük güç tüketimi

### Ses ve Görüntü

Ses standardı: FLAC, AC3, WMA, MP3, AMR, DTS, AAC, OGG

Video Standardı: AVC, MPEG2 / 4, H.263, H.265, VP8, COOK

### Ses efektleri

DolbyAudio x2 (Global Ses, Bas Güçlendirme, ses takviyesi ve diğer ses kontrol fonksiyonları) Çoklu Ekran

Milian tabanlı, Air Play, DLNA, Miracast ve WIDI ile uyumlu görüntü, müzik ve video desteği. Güç

Gerektirir: 65W nominal güç

### Hoparlörün özellikleri

Bağlanıyor: Wifi; Av; AUX girişi; HDMI

Frekans aralığı: 60 ~ 22 000Hz

Bloğun bileşimi: 2,5 inç geniş aralıklı hoparlör - 4 adet, tweeter - 2 adet

Mi ses sistemi (subwoofer \*)

Bağlantı: 2,5 mm ses kablosu, Bluetooth

Frekans aralığı: 30 ~ 170Hz (Seçim için)

Hoparlör boyutu: 6,5 inç subwoofer + 6,5 inç pasif subwoofer

ile işaretli bileşenler ayrı olarak satın alabileceğiniz isteğe bağlı bileşenlerdir

## Garanti

- Mi Bar'ın garantisi: 2 yıl.
- Garanti kartında herhangi bir deęişiklik yapmayın, aksi takdirde geçersiz olur.
- Garanti kartı yalnızca uygun damga ile geçerlidir.
- Ürünü 21 gün içinde deęiştirirseniz, bir yıl içinde onarılırsa, cihaz üç yıl boyunca ana bileşenleri onarırsa, tüm makbuzları ve dięer belgeleri düzgün bir şekilde saklamanız gerekir.
- Taşıma sırasında cihazın güvenliği için özel ambalaj kullanılmalıdır. Malların teslim alındığına dair belgeyi onayladıktan sonra, 30 gün boyunca bir paketleme ünitesini uygun şekilde saklamanızı öneririz. Malların iadesi veya deęişimi durumunda, ambalajda bir miktar hasar varsa veya onu kaybettiyseniz veya kullandıysanız, Xiaomi ambalaj maliyetini geri ödemeyi gerektirebilir. Anlayışınız için teşekkürler!

### ürünlerin garanti kapsamı dışında kaldığı koşullar

1. Bakım ünitesi yetkili servis merkezlerinde, yanlış kullanım, düşme, ihmal, kötüye kullanım, sudan kaynaklanan, kaza, kırık veya zamazaly etiket ve işaretleme cihazı varsa;
2. Cihazın uygunsuz kullanımından veya uygunsuz bakımından kaynaklanan hasarlar;
3. Yıldırım, yangın veya sel gibi mücbir sebeplerden kaynaklanan hasarlar;
4. Garanti kartında belirtilen modelleri doğrudan cihazın modeliyle eşleştirmeyin;
5. Virüs bulaşması, hacker saldırıları veya dięer kasıtlı ihlaller nedeniyle cihazın hasar görmesi veya arızalanması;
6. Xiaomi tarafından lisanslanmamış dięer yazılımların kullanımından kaynaklanan hasarlar.