

*Redroad*

## **Redroad V17 El Sprgesi Kullanım Talimatları**

rn kullanmaya bařlamadan nce ltfen  
bu notu dikkatlice okuyunuz ve uygun řekilde saklayınız.

# Güvenlik Önlemleri

---

Yanlış kullanımdan kaynaklanan elektrik çarpması ve yangın gibi kaza sonucu yaralanmaları önlemek için lütfen kullanmadan önce talimatları dikkatlice okuyun ve bunlara dikkat edin.

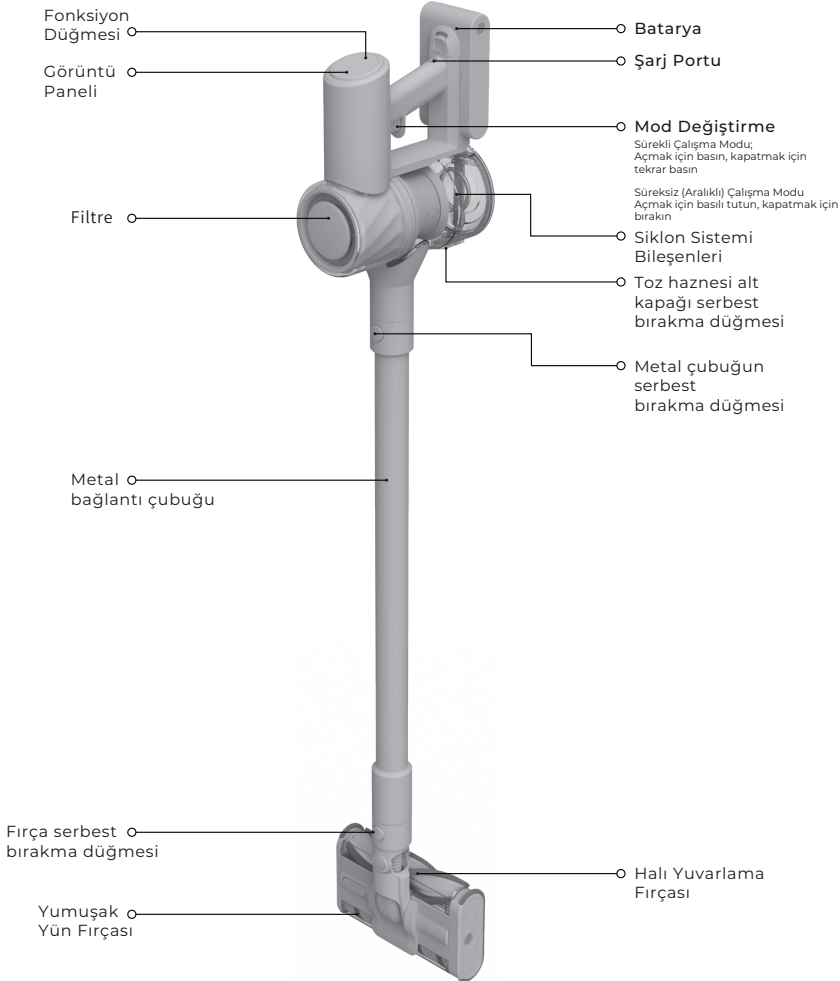
## Uyarılar

- Bu cihaz, güvenliklerinden sorumlu bir kişi tarafından cihazın kullanımıyla ilgili gözetim veya talimat verilmemiş, fiziksel, duyuşsal veya zihinsel yetenekleri kısıtlı veya deneyim ve bilgi eksikliği olan kişiler (çocuklar dahil) tarafından kullanılmak üzere tasarlanmamıştır. Cihazla oynamadıklarından emin olmak için çocuklar gözetim altında tutulmalıdır.
- Çocukların ürünleri çalıştırması veya oyuncak olarak kullanması yasaktır. Ve lütfen ürünleri kullanırken çocuklara çok dikkat edin; Çocukların koruyucuları olmadan ürünleri temizlemesi veya bakımını yapması yasaktır.
- Bu üründe kullanılan pil hücreleri, kullanıcı veya kullanıcı olmayanlar tarafından değiştirilemez, ancak kullanıcı özel pil takımını değiştirebilir.
- Lütfen bu ürünü dışarıda, banyoda veya yüzme havuzunun çevresinde şarj etmeyin veya kullanmayın.
- Ürünü dış mekanlarda veya ıslak yüzeylerde kullanmayınız. Ürün sadece iç mekan kuru yüzeylerde kullanılabilir. Ürünün fişine veya herhangi bir parçasına ıslak elle dokunmayın.
- Yangın, patlama veya yaralanmayı önlemek için lütfen kullanmadan önce lityum pilin ve şarj cihazının hasar görüp görmediğini kontrol edin. Lityum pil veya şarj cihazı hasar gördüğünde elektrikli süpürgeyi kullanmayın.
- Kullanmadan önce lütfen temizlenecek alanı kontrol ediniz. Daha büyük kağıt parçaları, kağıt topu, plastik levhalar bulursanız veya keskin nesnelere (örn. cam, çivi, vida, madeni para vb.) ve ayrıca cihazın çapından daha büyük nesnelere temas etmeyin. Emme nedeniyle ürünün normal kullanımını önlemek için lütfen bunları engelleyin.
- Cihazı temizlemeden veya bakımını yapmadan önce pil takımını cihazdan çıkarılmalıdır.
- Elektrikli süpürge için yumuşak yün haddeleme fırçası emme kafası, tek taraflı fırça, pil, metal bağlantı çubuk ve elektrikli süpürge ana makinesinin tümü canlı parçalarıdır, bunları suya veya diğer temizlemek için sıvılara temas ettirmelidir. Günlük temizlikten sonra lütfen tüm filtrelerin tamamen kuru olduğundan emin olun.
- Yumuşak yün rulo fırçayı temizlerken, fırçanın dönmesini önlemek için lütfen önce ana makineyi kapatın. Kullanıcılara zarar vermektен kaçının. Bu durumda, yumuşak yün merdane fırçası, tozluk ve filtre düzgün takılmamış olabilir.
- Toz haznesi alt kapağını ve filtre elemanını düzgün bir şekilde takmadan kullanmayın.
- Lütfen ürünün hava akımı geçişini ve hareketli parçalarını saçtan, bol giysilerden, parmaklardan ve vücudun diğer kısımlarından koruyun. Metal bağlantı çubuklarını veya diğer aksesuarları gözlerinize, kulaklarınıza veya ağızınıza temas ettirmeyin.
- Lütfen ürünleri su, benzin veya yanıcı veya patlayıcı sıvıları vakumlamak için kullanmayın. Klor, çamaşır suyu, amonyak, kanalizasyon temizleyicileri veya diğer sıvıları kullanmayın.
- Kireç, çimento, alçı tozu, sömine külü ve külü, çok fazla un, toner vb. kömür, sigara izmaritleri veya kibrit gibi duman veya ateş içeren şeyleri solumayın.
- Emme kısmına herhangi bir nesne koymak yasaktır. Herhangi bir emme kısmı tıkalıysa elektrikli süpürgeyi kullanmayın. Lütfen tozu, pamuk yünü, saç veya diğer şeyleri zamanında temizleyin, aksi takdirde hava akışı zayıflar.

- Elektrikli süpürgeyi, elektrikli süpürgeye veya kullanıcıya zarar verebilecek şekilde düşmesini önlemek için sandalyeye, masaya ve diğer dengesiz yüzeylere koymayın. Elektrikli süpürgeyi düşmesi, hasar görmesi veya diğer anormal durumlar için lütfen yetkili bakım için yetkili ile iletişime geçin.
- Lütfen pili kılavuzdaki talimatlara uygun olarak şarj edin. Belirtilen sıcaklık aralığının aşılması koşuluyla hatalı şarj, pilin zarar görmesine neden olabilir.
- Yalnızca orijinal şarj cihazı kullanın, lütfen resmi olmayan adaptör kullanmayın, aksi takdirde lityum pilde yangına neden olabilir. Besleme terminalleri kısa devre yapılmamalıdır. Piller doğru polaritede takılmalıdır.
- Yalnızca şirketimiz tarafından önerilen aksesuar ve yedek parçaları kullanın. Farklı tipteki piller veya yeni ve kullanılmış piller karıştırılmamalıdır. Biten piller cihazdan çıkarılmalıdır. Güvenli bir şekilde imha edilmez. Şarj edilemeyen piller, yeniden şarj edilmemelidir.
- Uzun süre kullanılmayacak, bakım ve onarım yapılmadan önce lütfen fişini prizden çekiniz. Cihaz uzun süre kullanılmadan saklanacaksa pilleri çıkarılmalıdır.
- Merdivenleri temizlemek için ürünü kullanırken lütfen özel dikkat gösterin.
- Yangın Riski Uyarısı: Bu ürünün filtresine herhangi bir koku ürünü uygulamayın. Kimyasal maddeler bu tür ürünlerde yanıcı olduğu bilinmektedir ve yangına neden olabilir.
- Bu ürün yalnızca evde kullanım için tasarlanmıştır.

# Ürün Tanıtımı

## Bölüm Adı



# Ürün Tanıtımı

## Ürün Parçaları



Uzatma  
Hortumu



Düz  
Emiş



İkisi Bir Arada  
Fırça



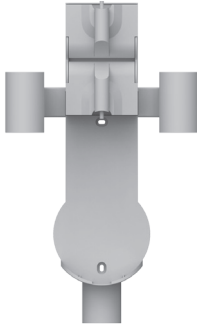
Yumuşak  
Fırça



Şarj  
Aleti



Metal Bağlantı  
Çubuğu



Şarj ve saklama için  
ikisi bir arada tutucu  
(2 adet vida, 2 adet boru)



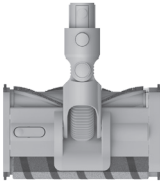
Evcil Hayvan Fırçası



Dirsek Boru  
Bileşeni

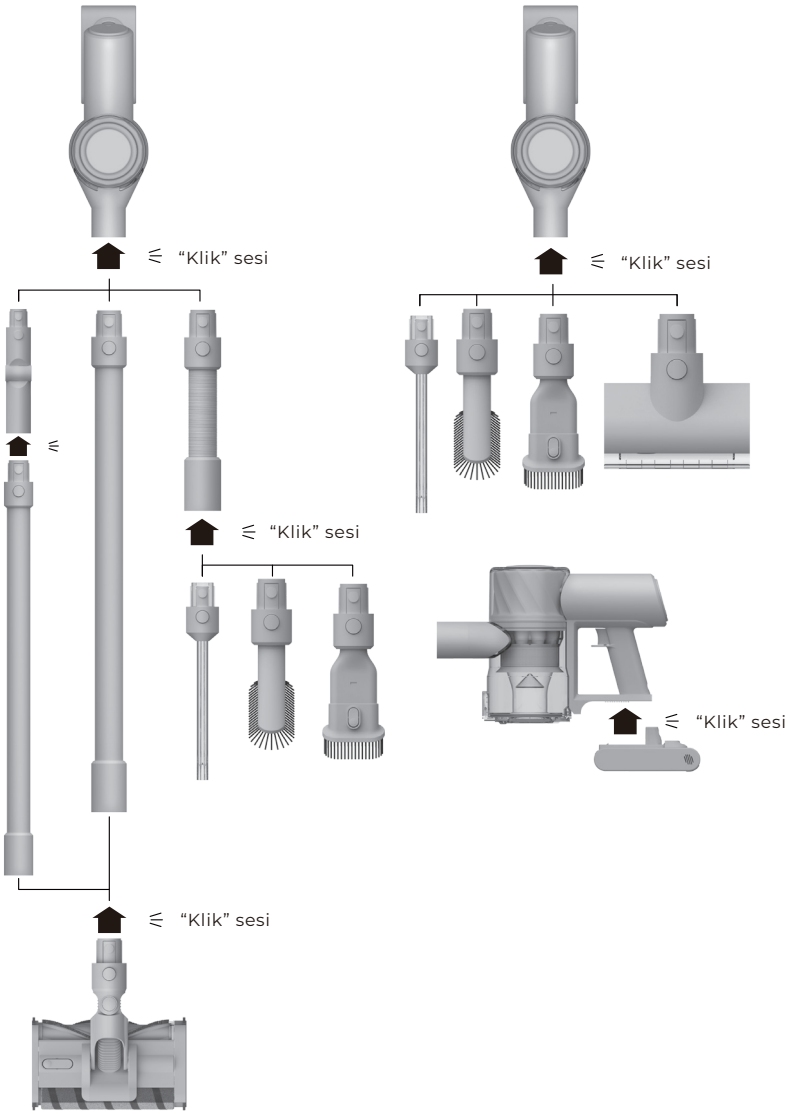


Batarya



Yer Fırçası

# Kurulum

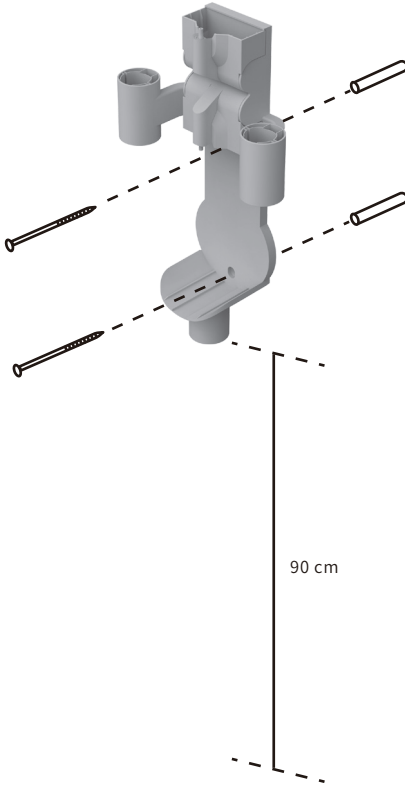


# Kurulum

## Şarj için ikisi bir arada tutucunun kurulumu ve depolama

(Tutucu isteğe bağlıdır ve fiili duruma göre kurulabilir.)

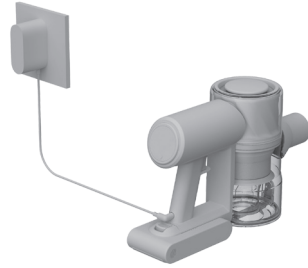
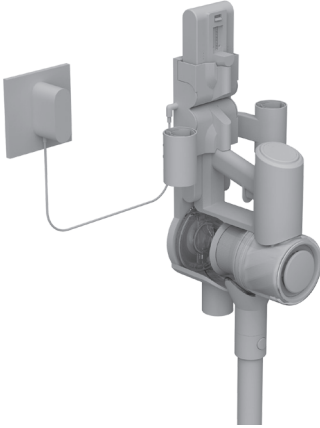
- Depolama tutucularının montajı yakındaki serin ve kuru bir yerde yapılmalı ve kurulum alanının arkasında elektrik tesisatı veya boru tesisatı bulunmadığından emin olunmalıdır. Tutucunun tabanları ile zemin arasındaki önerilen mesafe 90 cm'nin üzerindedir.
- Duvarda 8mm çapında ve yaklaşık 30mm derinliğinde bir delik açmak için elektrikli bir alet kullanın. Genleşme borusunu deliğe yerleştirin.
- Depolama tutucusunun vida deliğini duvardaki delikle hizalayın ve depolama tutucusunu vidalarla duvara sabitleyin.



# Şarj Etme

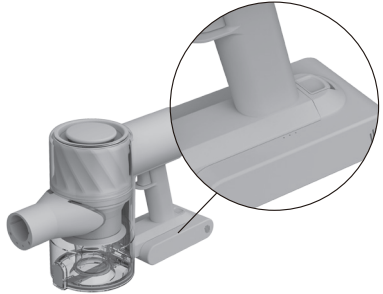
İpuçları:

- Lütfen ilk kullanımdan önce ve her kullanımdan sonra pili tamamen şarj edin. Şarj süresi yaklaşık 4 saattir.
- Elektrikli süpürge şarjdayken çalışmaya başlayamaz.
- Süper güçlü moda sürekli kullanımdan sonra pil sıcaklığı daha yüksektir. Bu sırada şarj süresi uzayabilir. Yeniden şarj etmeden önce ana makinenin 30 dakika soğutulması önerilir.
- Şarj işlemi, pil LED durum göstergesi ışığı veya ekran paneli ile görülebilir.



## LED Işıklarla Pil Göstergesi

- ● ☀ Düşük Pil
- ☀ ○ Orta Seviyede Pil
- ☀ ○ ○ Tamamen şarj olmak üzere
- ○ ○ Tamamen şarj oldu



İpucu: Bir dakikalık tam şarjdan sonra göstergesi ışığı söner ve güç tasarrufu moduna geçer.

- Işığın Sönmesi
- ☀ Işığın Yanıp Sönmesi
- Sabit Parlaklık

## Göstergesi Paneli

Şarj olurken, göstergesi paneli güç dengesini dijital olarak görüntüler. %100 mevcut olduğunda şarjın tamamlandığını gösterir.



# Ürün Kullanımı

## Ekran Paneli İşlevine Giriş

Elektronik Kilit: Geçiş yapmak için 1,5 saniye uzun basın.

### Filtre Ögesini Sıfırla:

- Önce Menüye girmek için 3 saniye basın, seçmek için tıklayın. "Filtre Elemanı Sıfırlama", menüsüne girmek için 3 saniye basın. "Filtre Elemanı Sıfırlama" arayüzüne girin ve ardından sıfırlamayı onaylamak için 3 saniye basın.

### Elektrik Gücü Renkleri

- Süper: Kırmızı
- Güçlü: Mavi
- Güç Tasarrufu: Yeşil

### Pil Simgesi

- Beyaz: %20'den az
- Kırmızı: %20'den fazla
- Yanıp Sönen Kırmızı: %10'dan az

### Seviye Değiştirme:

- Güç tasarrufu, güçlü veya süper moda geçmek için tıklayın.

### Dil Ayarları:

- Menüye girmek için 3 saniye basın, seçmek için tıklayın. Dil seçimine girmek için 3 saniye basın. Dil arayüzünde, dilinizi seçmek için tıklayın ve ardından ayarı tamamlamak için 3 saniye basın.

İpucu: Ürünün kullanımı sırasında dikkatinizi gerektiren bir istisna olduğunda, ekranda bilgi istemi görüntülenir ve normal performansı korumak için ekrandaki yönergeler izlenir.

## Dil Ayarları

Ekran dilini ihtiyacınıza göre ayarlamak için aşağıdaki yöntemlere bakın.

"Dil Seçimi" arayüzüne girmek için "O" düğmesine 3 saniye basın, dil listesinde gezinmek için "O" düğmesine tıklayın, uygun dili seçin ve ardından kaydetmek için "O" düğmesine 3 saniye basın.



İpucu: 30 saniyeden fazla bir süre içinde herhangi bir işlem yapılmazsa, dil ayarı arayüzünden otomatik olarak çıkar ve ekranda görüntülenen bilgiler söner.

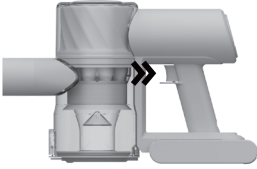
# Ürün Kullanımı

## Temizlik Modu

Ana makine, temiz ihtiyaca göre seçilebilen 2 çeşit çalışma moduna sahiptir.

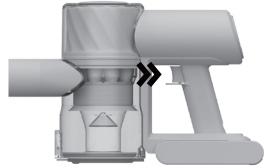
### Mod 1: Süreksiz Çalışma Modu

Çalışmaya başlamak için ana makine anahtarına basın, bırakın ve hemen duracaktır.



### Mod 2: Sürekli Çalışma Modu

Bekleme durumunda, sürekli çalışma modunu açmak için "○" düğmesine 1,5 saniye basın, ekranda "⌂" gösterilir. 1.5 saniye boyunca basın, sürekli çalışma modunu kapatacaktır. Sürekli çalışma modunun kullanılması, parmaklarınızı serbest bırakabilir, bu da anahtara sürekli basmanın neden olduğu yorgunluğu önleyebilir.



İpucu:

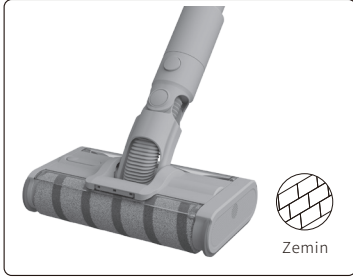
- Bu modun çalışma durumunda, kısa basma anahtarı ile askıya alınabilir veya yeniden başlatılabilir ve ana makinenin çalışma modu değişmez.
- Sürekli çalışma modundan çıkmamız gerekiyorsa, "○" tuşuna uzun süre basın.

# Ürün Kullanımı

## Ürün Kullanım Senaryosuna Giriş

### Yer Fırçası

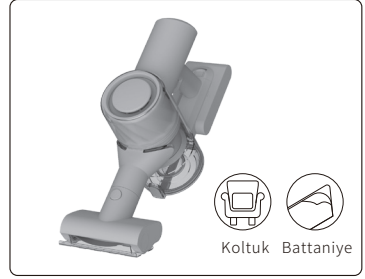
Mermer, zemin ve diğer sert zeminlerin temizliği için uygundur.



İpucu: Yumuşak yün sarma fırçasının emme kafası doğrudan ana makineye de monte edilebilir.

### Evcil Hayvan Fırçası

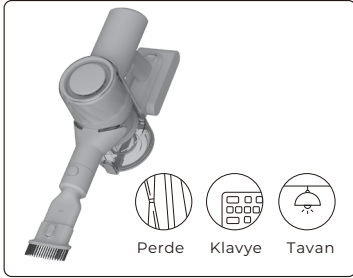
Üzerindeki toz ve akarların temizlenmesi için uygundur. Kanepe, battaniye, vb. kumaş ürünler de temizlenebilir.



İpucu: Kancası kolay ve çizilmesi kolay malzemelerin (ipek vb.) yüzeyinde kullanılması önerilmez.

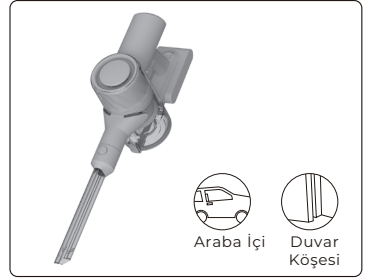
### İkisi Bir Arada Fırça

Perde, klavye, tavan, araba, sehpa ve diğer yüzey tozlarını temizlemek için uygundur.



### Düz Emiş

Cam köşesi, duvar köşesi ve araba içi gibi dar alanların temizliği için uygundur.



İpucu:

- Suyu vakumlamayın.
- PİL yüksek sıcaklıkla korunduğunda, güç otomatik olarak kesilecektir. Lütfen sıcaklık normale döndükten sonra pilin kullanılmasını bekleyin.

# Bakım ve Servis

## Dikkat Gerektiren Hususlar

1. Temizlemeden önce güç adaptörünün bağlantısının kesildiğinden emin olun ve elektrikli süpürgeyi başlatmak için düğmeye dokunmamaya dikkat edin.
2. Gerekirse parçaları değiştirin. Uyumsuzluk nedeniyle elektrikli süpürgeye zarar vermemek için lütfen orijinal fabrika tarafından belirtilen parçaları kullanın.
3. Ürünü uzun süre kullanmamanız durumunda lütfen ürünün gücünü tam olarak şarj edin ve güç adaptörünün fişini prizden çekin ve serin ve kuru bir yere koyun. Direkt güneş ışığı altına veya ıslak ortamlara koymayın. Aşırı maruz kalma nedeniyle pilin zarar görmesini önlemek için ürünü en az üç ayda bir şarj edin.

## Ana Motor Temizliği

Ana makineyi yumuşak ve kuru bir bezle silin.

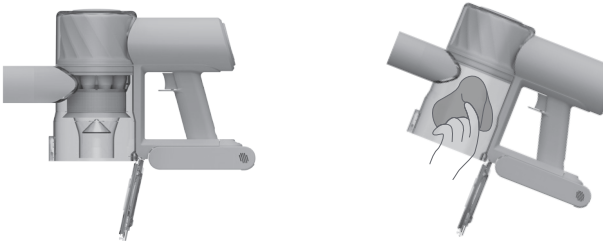
## Toz Toplama Kutusu

Toz "MAX" işaretine gelirse, devam eden kullanım toz emme etkisini etkileyecektir, lütfen kullanımdan sonra mümkün olan en kısa sürede temizleyin.

1. Boşaltma: Lütfen toz toplama haznesinin alt kapağındaki serbest bırakma düğmesine basın.



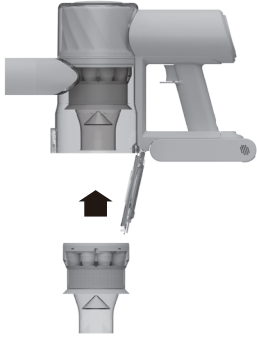
2. Toz toplama haznesinin iç duvarını temizleyin: Toz haznesinin iç duvarındaki tozu kuru bir bez veya kağıt havluyla silin.



# Bakım ve Servis

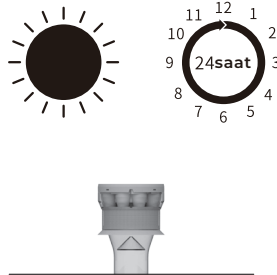
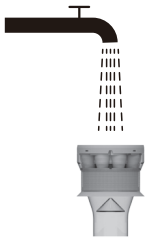
## Temiz Siklon Sistem Bileşenleri

1. Siklon sistemi bileşenleri, kilit açma siklon bileşenini şema yönünde çevirerek çıkarılabilir.



2. Siklon sistemi bileşenlerini temizlenene ve tamamen kuruyana kadar durulayın.

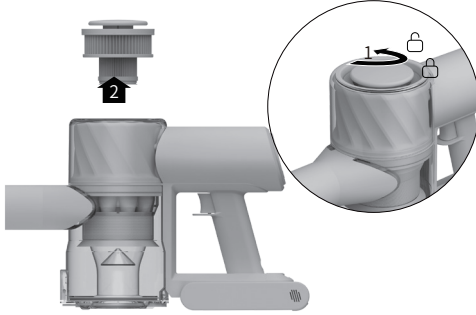
İpucu: Kuru olduğundan emin olun ve kullanım için yeniden takın (en az 24 saat kurutun).



# Bakım ve Servis

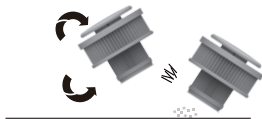
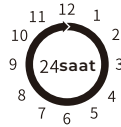
## Ana Makinenin Filtre Elemanını Temizleyin

1. Ana motoru düz bir konumda sabitleyin ve filtrenin üst kapağını görseldeki yönde döndürün.



2. Filtreyi temiz suyla durulayın. Filtre elemanını 360° döndürün ve kirin temizlendiğinden emin olmak için lavaboya birkaç kez vurun. Filtre elemanını ve süngeri kurutun.

İpucu: Kuru olduğundan emin olun ve kullanım için yeniden takın (en az 24 saat kurutun).

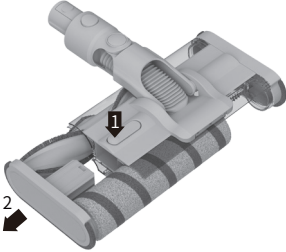


# Bakım ve Servis

## Yumuşak Yün Rulo Fırçası Temizliği

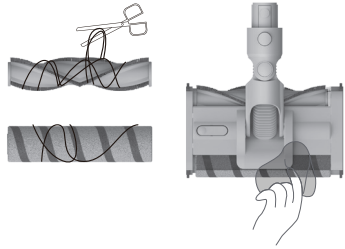
1. Yumuşak yün merdane fırçasını çıkartın.

Zemin fırçasını yukarı itin, döner fırçanın serbest bırakma düğmesini basılı tutun ve yana doğru çekin. Yuvarlanan fırçayı oluktan çıkartın.



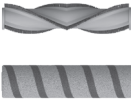
2. Döner fırçayı ve şeffaf kapak plakasını temizleyin.

Fırçadaki kılları ve lifleri almak ve kesmek için bir makas kullanın. Oluk ve şeffaf kapak üzerindeki tozu kuru bir bez veya kağıt havlu ile silin, kurulum ve kullanımdan önce iyice kurulayın.



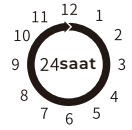
3. Döner Fırçayı Temizleyin

Kirlendiğinde fırçayı temiz olana kadar suyla yıkayın.



4. Döner Fırçayı Kurutun

kuruturken rulo fırçayı dikey olarak yerleştirin ve iyice kuruması için en az 24 saat bekletin.

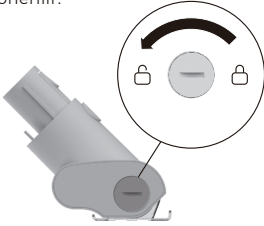


# Bakım ve Servis

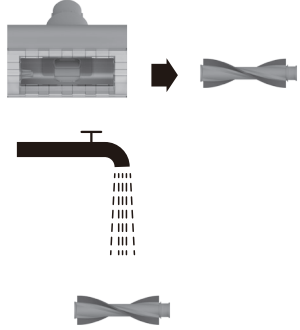
## Evcil Hayvan Fırçası Temizliği

1. Klık sesini duyana kadar madeni para ile kilidi saat yönünün tersine diyagram yönünde çevirin.

İpucu: Her kullanımdan sonra temizlememiz önerilir.



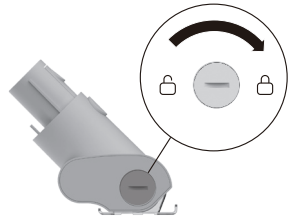
2. Kilidi açtıktan sonra fırça kafasını evcil hayvan fırçasından çıkarın, fırça kafasını durulayın ve temizleyin.



3. Fırça kafasını kuruturken dikey olarak yerleştirin ve tamamen kuruması için en az 24 saat bekletin.



4. Fırçanın tamamen kuru olduğundan emin olun ve ardından ayırma işleminin tersi sırayla birleştirin.





# Temel Parametreler

Ana Motor			
Ürün Adı	El Tipi Vakum Süpürge	Ürün Tipi	V 17
Şarj Gerilimi	30V	Anma Gerilimi	25.9 V
Anma Gücü	MAX 450 W	Batarya Kapasitesi	2500 mAh
Şarj Süresi	3.5 saat	Toz Kutusu Kapasitesi	0.6 L (MAX)
Ürün Boyutu	1221 X 256 X 202mm	Ürün Ağırlığı	Yaklaşık 1.6 Kg
Yer Fırçası		Evcil Hayvan Fırçası	
Model	LFT-12	Model	CWS-012
Anma Gücü	40 W	Anma Gücü	20 W
Kullanılabilecek Pil Türleri			
Model:CBH012-7S1P-SX	Kapasite:2500mAh	Enerji:64.8Wh	Voltaj:25.9V
Kullanılabilecek Şarj Cihazları Türleri			
Üretici Firma	Model	Giriş	Çıkış
Dongguan Yinli Electronics Co.,Ltd	YLS0251A—E300080	AC 100-240V 0.8A Maks.	DC 30V 0.8A
Dongguan Yinli Electronics Co.,Ltd	YLS0251A—U300080	AC 100-240V 0.8A Maks.	DC 30V 0.8A
Dongguan GaoYi Electronic Co.,Ltd	RSS1006-240300-W2E-B-C	AC 100-240V 0.6A Maks.	DC 30V 0.8A
Yönetici Standard: IEC/EN 60335-1;IEC/EN 60335-2-2;EN 61000;EN55014;EN62233			

## Ürünlerdeki Zararlı Maddelerin Adı ve İçeriği

Bölüm Adı	Zararlı Madde					
	Pb	Hg	Cd	Cr(VI)	PBB	PBDE
Devre Kartı	×	○	○	○	○	○
Batarya	×	○	○	○	○	○
Metal Parçalar	×	○	○	○	○	○
Kabuk	○	○	○	○	○	○
Diğer Aksesuarlar	○	○	○	○	○	○

Bu form SJ/T 11364 hükümlerine göre hazırlanmıştır.

○, bileşenin tüm homojen malzemelerindeki zararlı madde içeriğinin GB/T26572'nin gerektirdiği sınırın altında olduğunu gösterir. ,× bileşenin en az bir homojen malzemesindeki zararlı madde içeriğinin GB/T26572'nin gerektirdiği sınırı aştığını gösterir.



Bu logodaki rakamlar, ürünün normal kullanımda çevre koruma ömrünün 10 yıl olduğunu göstermektedir.

Bu cihaz, hurdaya ayrıldığında çevreye zararlı olan ücretli bir lityum pil paketi içerir. Lütfen pili aşağıdaki talimatlara göre cihazdan çıkarın ve cihazı çöpe atmadan önce makul bir şekilde atın:

- . Lütfen gücü kesin ve cihazı çıkarmadan önce mümkün olduğunca güç tükendi. pil, ardından vidayı sabitlemek için makine tutamağını ve kabuk tabanını sökün.
- . Pil paketini ve tutamak grubunu nazikçe ayırdıktan sonra pil paketini çıkarın.
- Tehlikeyi önlemek için pil kabuğuna zarar vermemeye dikkat edin.
- . Lütfen çıkarılan pili profesyonel bir geri dönüşüm kurumuna aktarın.

## Sıkça Sorulan Sorular

Elektrikli süpürge düzgün çalışmadığında, istisnaların ele alınması için lütfen aşağıdaki tabloya bakın.

Problem	Muhtemel Neden	Problemin Çözümü	
El Süpürgesi Çalışmıyor	Üründe güç yok veya yetersiz	Lütfen ürünü kullanmadan önce tamamen şarj edin	
	Tıkanma nedeniyle yüksek sıcaklıkta tetiklenen otomatik koruma	Emme giriş geçişini temizleyin ve soğuduktan sonra yeniden başlatın	
	Tıkalı bir emme giriş geçidi	Emme giriş geçidindeki yabancı maddeleri çıkarın	
Zayıf Çekim Problemi	Toz kutusu dolu ve filtre elemanı tozla tıkanmış	Toz kutusunu temizleyin	
	Aksesuar engelleme	Aksesuarı çıkartıp temizleyin	
Motorun Anormal Sesle Çalışması	Ana emiş kısmı veya metal bağlantı çubuğu tıkalı	Ana emiş kısmındaki ve metal bağlantı çubuklarındaki engelleri temizleyin.	
Ekran Görüntüsü	Şarj Etme	Aşırı Deşarj Koruması	Şarj etmeyi hatırlatın, şarj ettikten sonra korumayı kaldırın
	Hava Kanalının Tıkanması	Ana emiş motorunun engelleme koruması	Toz emme ağzının ve hava kanalının temizlenmesi
	Fırça kafasının sarılması	Zemin fırçası motorunun aşırı akım koruması	Fırça kafasındaki kiri temizleyin
	Filtre elemanının değiştirilmesi	30 saat deşarj	Filtre elemanını değiştirin, makineyi sıfırlamak için yeniden başlattıktan sonra hatırlatıcıyı kaldırın
	E04	Ana emiş motorunun yüksüz koruması	Satış sonrası bakım servisiyle iletişim kurun
	E05	Aşırı Sıcaklık Koruması	Soğuduktan sonra makineyi açın
	E06	Aşırı Sıcaklık Koruması	Sıcaklık normale döndükten sonra şarj işlevini otomatik geri yükleyin
Şarj Durumu Altında Gösterge Işığı Yanmıyor	Ana makine veya güç adaptörü jaki iyi bağlanmamış	Güç adaptörünün takılı olup olmadığını kontrol edin	
	Pil dolu ve pil uyku durumunda	Normal durum	
	Sorunlar devam ederse, yukarıdaki durumların her ikisi hariç	Satış sonrası bakım servisiyle iletişim kurun	
Çok Yavaş Şarj Olma	Pil sıcaklığı çok düşük veya çok yüksek	Lütfen şarj etmeden önce pil sıcaklığının normale dönmesini bekleyin.	

*Redroad*